

Stile minimalista per un percorso polisensoriale

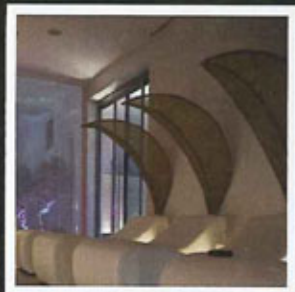
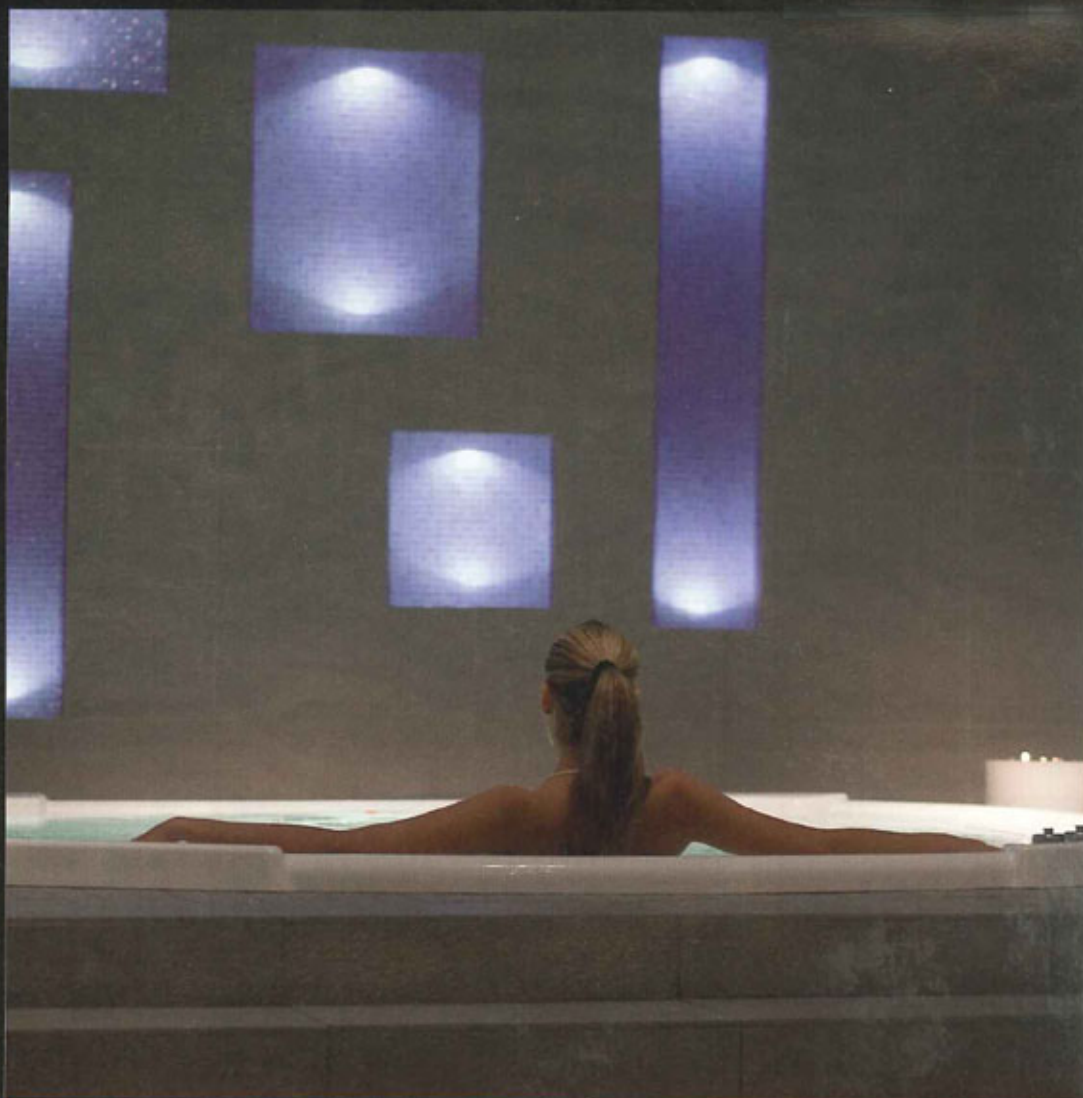
Minimalist Style for a Multi-Sensorial Experience

Design and text by
Studio Bizarro
Architettura del Benessere
Photos by
ABC grafiche

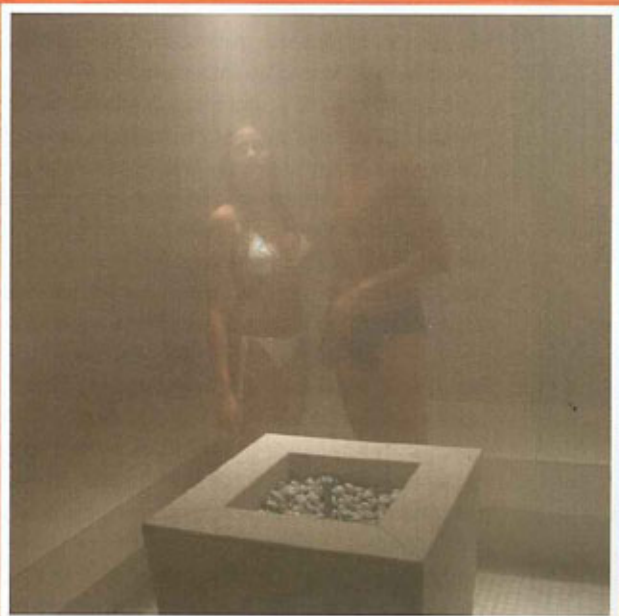
Entrando, si è avvolti dal profumo e dal suono dell'acqua che scorre, l'ambiente è fiocamente illuminato e tutte le pareti sono trattate con una finitura vellutata e iridescente.

Upon entering the Thermarium, guests are embraced by fragrance and the sound of running water, in a softly lit environment with walls featuring a velvety, iridescent finish.

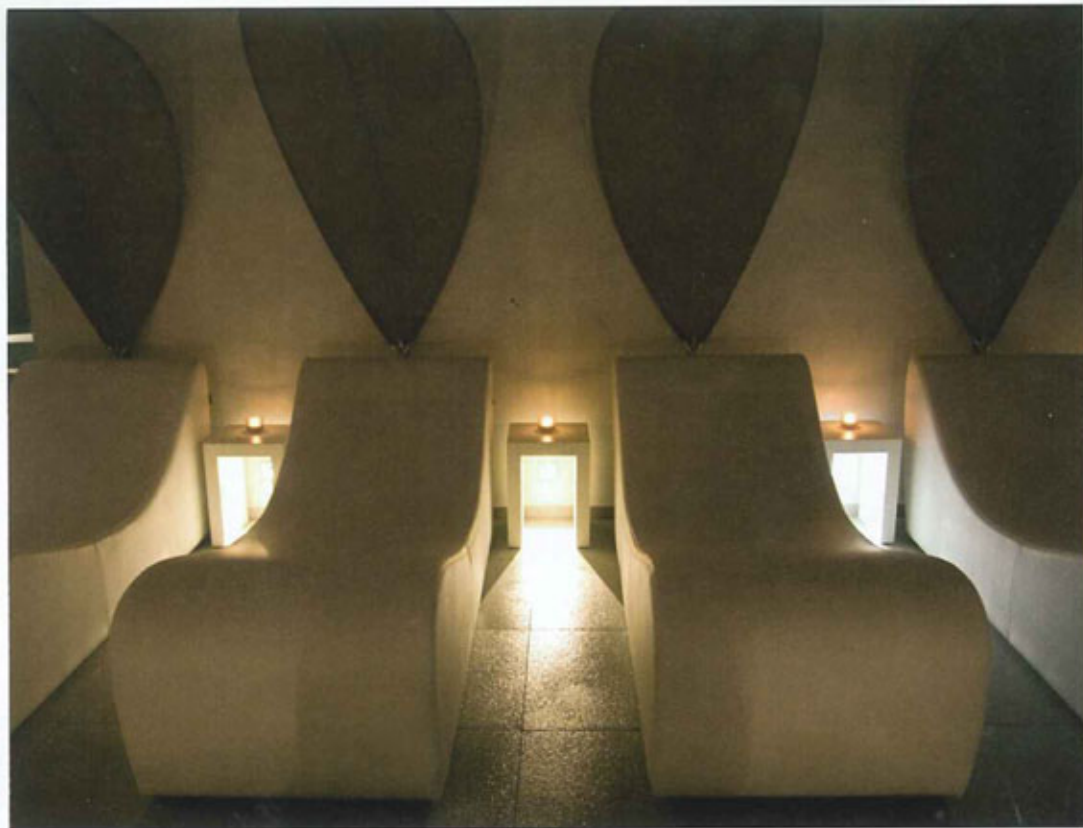




↑ | La luce è veicolata e utilizzata per suscitare emozione e per enfatizzare le pareti, mai semplicemente intonacate, ma trattate come superfici corpose e materiche | *Light is channelled and used to create feeling and to emphasise the walls, which are never simply painted, but rather treated with textured material finishes*



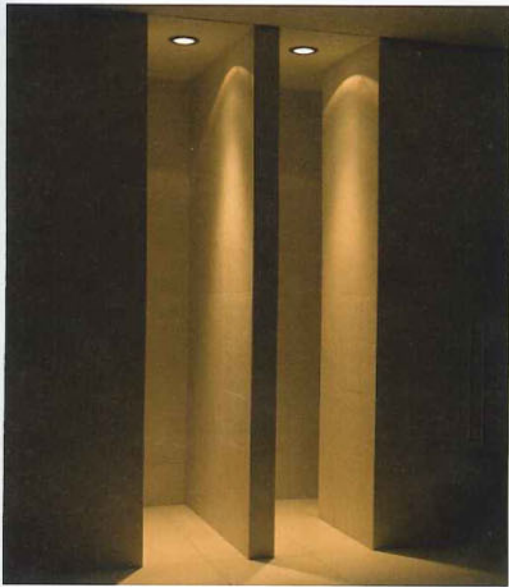
Il progetto realizzato dall'architetto Sergio Bizzarro per il Palace Hotel Vasto, un hotel 4 stelle sito sul golfo Vastese, riguarda uno spazio wellness di circa 300 mq. Si tratta di un'area strategicamente adiacente al vano ascensori, così da permettere agli ospiti di scendere direttamente dalle camere all'interno del centro benessere senza passare per corridoi di pubblica fruizione. La hall, posizionata frontalmente agli ascensori e all'ingresso al piano, conduce a una zona spogliatoio molto curata e intima, situata in una posizione defilata rispetto ai percorsi. Dagli spogliatoi, si accede al termario e a uno dei tre camerini, mentre gli altri camerini affacciano direttamente sulla hall e sulla zona relax, così da poter essere utilizzati da chi fruisce solamente della zona estetica o da chi vuole abbinare il trattamento all'intero percorso benessere. Il termario è concepito come un percorso sensoriale. L'ingresso è costituito da un corridoio con diffusori di profumo. Sul fondo, una cascata fa scivolare l'acqua su una lastra di vetro rivestita di mosaico traslucido e retroilluminato. Entrando, l'utente è avvolto dal profumo e dal suono



↑↗↘ | I lettini ergonomici e imbottiti sono enfatizzati da foglie in tessuto che, poste al di sopra di essi, creano una sorta di alcova personale in cui ognuno può rifugiarsi
Attention is focused on the padded, ergonomic beds by fabric leaves scattered over them, creating the feel of a personal alcove in which to take safe refuge

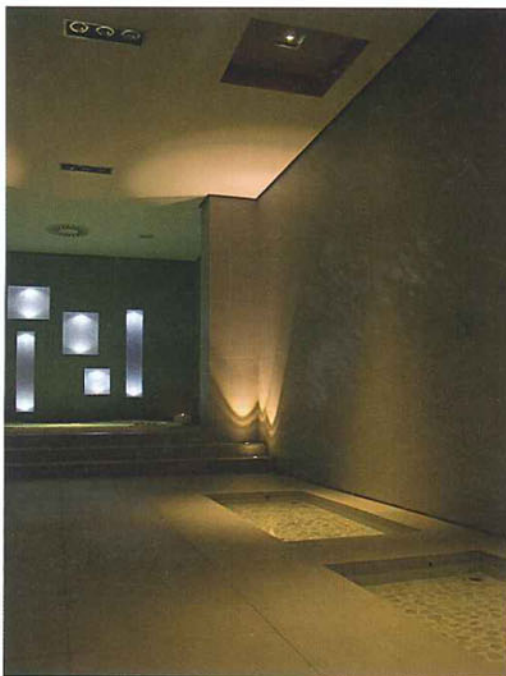


dell'acqua che scorre, l'ambiente è fiocamente illuminato e tutte le pareti sono trattate con una finitura vellutata e iridescente. All'interno, si trova un Kneipp con doccioni dall'alto e un percorso plantare di ciotoli a terra, mentre l'idromassaggio è posizionato in una zona rialzata, in una sorta di cornice che culmina con una parete di fondo caratterizzata da nicchie rivestite di mosaico retroilluminato. Tutto il termario è caratterizzato dalla contrapposizione di colore e di vuoti e pieni: la zona delle cabine è concepita come un blocco bianco simmetrico, rivestito in gres strutturato ed enfatizzato da un'illuminazione a wall washer, il bagno turco è un cubo completamente bianco e le docce aromatiche sembrano quasi scavate nella parete. La zona adibita a relax, la sauna e la stanza detta "dei sogni", un luogo interamente imbottito e rivestito in scai, si affacciano sul giardino zen. Lo stile minimalista è riscaldato da un colore viola a volte quasi impercettibile. Tutti i mobili sono laccati bianchi, e spiccano sulle pareti che hanno tonalità dall'argento al viola chiaro. Per la hall è stato scelto un parquet a listoni sulle tonalità del grigio, colore che caratterizza anche il pavimento e le pareti del termario. Un gres dalle tonalità grigie bocciardato a terra e liscio sulle pareti caratterizza la zona umida, in contrapposizione col rivestimento bianco scelto per la zona delle cabine. I lettini ergonomici e imbottiti sono enfatizzati da foglie in tessuto che, poste al di sopra di essi, creano una sorta di alcova personale in cui ognuno può rifugiarsi. Tutti gli impianti di climatizzazione sono invisibili: l'aria circola in maniera omogenea, uscendo da fessure e tagli nel controsoffitto. Nella zona del termario è stato realizzato un sistema di riscaldamento a pavimento, integrato anche alle cabine. La luce è veicolata e utilizzata per suscitare emozione e per enfatizzare le pareti, mai semplicemente intonacate, ma trattate come superfici corpose e materiche ■



Minimalist Style for a Multi-Sensorial Experience

This new wellness centre, with its 300m² of surface area, was designed by the architect Sergio Bizzarro for the Palace Hotel Vasto, on the Gulf of Vasto. The centre is strategically located around the lifts, enabling hotel guests to step directly into the wellness centre from their rooms, without passing through the hotel's public corridors. The hall, positioned directly opposite the lifts, at the entry level to the centre, leads to the smart and intimate changing rooms, located discreetly away from passageways. The changing rooms, in turn, lead directly to the Thermarium and one of the three changing booths, while the other changing booths face directly onto the hall and the relaxation zone, so as to be accessible to guests visiting only the beauty salon, or guests wishing to make use of both the wellness facilities and beauty salon. The Thermarium is designed as a multi-sensorial experience. The entrance consists of a hallway with fragrance diffusers. On the back wall, a waterfall streams down onto a glass plate featuring an illuminated translucent mosaic. Upon entering the Thermarium, guests are embraced by fragrance and the sound of running water, in a softly lit environment with walls featuring a velvety, iridescent finish. Inside, a Kneipp environment unfolds with ceiling showers and a footpath lined with bowls, while the whirlpool bath is positioned on a raised podium, framed by a back wall featuring niches finished with illuminated mosaics. The Thermarium is characterised by the contrast of colours and empty and full spaces. The changing booths are designed as a symmetrical white block, finished in stoneware and emphasised by wall-washer lighting; the Turkish bath forms a completely white block, and the aromatic showers seem almost carved into the walls. The relaxation zone, the sauna and the so-called "dream room", with walls fully lined and padded in Scai polyurethane, all overlook the Zen garden. The minimalist style is given a touch of warmth by a purple hue which is almost imperceptible. All the furniture is lacquered white, standing out brightly against the silver and light-purple tones of the walls. The hall features a grey-hued parquet floor with long wooden blocks, picking up on the same colour that characterises the floor and walls of the Thermarium. The wet zone



features walls lined with smooth, grey-hued stoneware, with bush-hammered stoneware of the same hues lining the floor, contrasting wonderfully with the candid white of the changing booths. Attention is focused on the padded, ergonomic beds by fabric leaves scattered over them, creating the feel of a personal alcove in which to take safe refuge. The air conditioning ducts and completely invisible, leaving air to circulate uniformly and flow out through fissures and cuts in the false ceiling. The Thermarium features a floor heating system which extends into the changing booths. Light is channelled and used to create feeling and to emphasise the walls, which are never simply painted, but rather treated with textured material finishes ■

↳↖↑ Tutto il termario è caratterizzato dalla contrapposizione di colore e di vuoti e pieni, le docce aromatiche sembrano quasi scavate nella parete | *The Thermarium is characterised by the contrast of colours and empty and full spaces, and the aromatic showers seem almost carved into the walls*